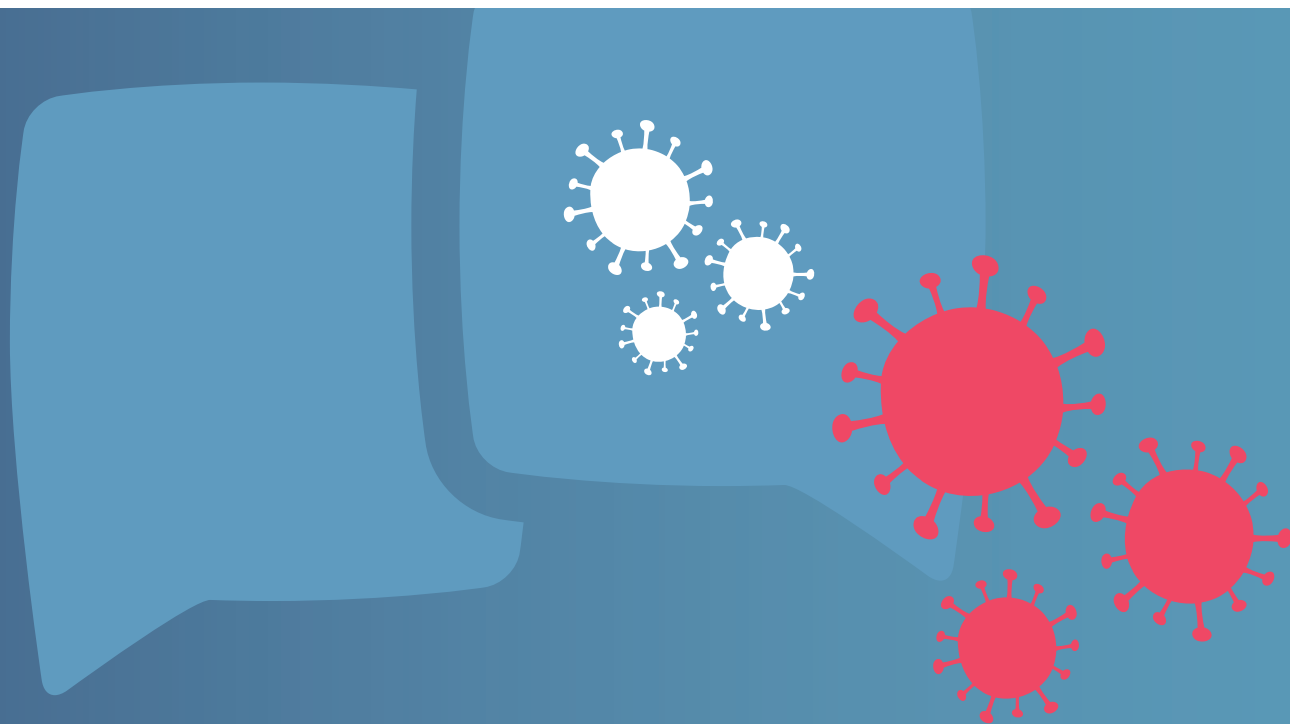


RÅDGIVNINGS INDBLIK 1/2022

Analysenotat fra RådgivningsDanmark | Marts 2022



Rådgivningsfeltet under corona

Coronapandemien har medført flere nedlukninger og genåbninger af det danske samfund. Igennem de sidste to år har de gratis, sociale rådgivningstilbud – ligesom det resterende civilsamfund – spillet en uvurderlig rolle for mennesker, som har søgt støtte og hjælp. En spørgeskemaundersøgelse blandt RådgivningsDanmarks medlemmer viser, at nogle af de rådsøgendes problematikker er blevet mere komplicerede under coronapandemien, nye problemstillinger er kommet til, og rådgivningerne vurderer, at pandemiens negative konsekvenser for målgrupperne også vil være gældende på længere sigt.

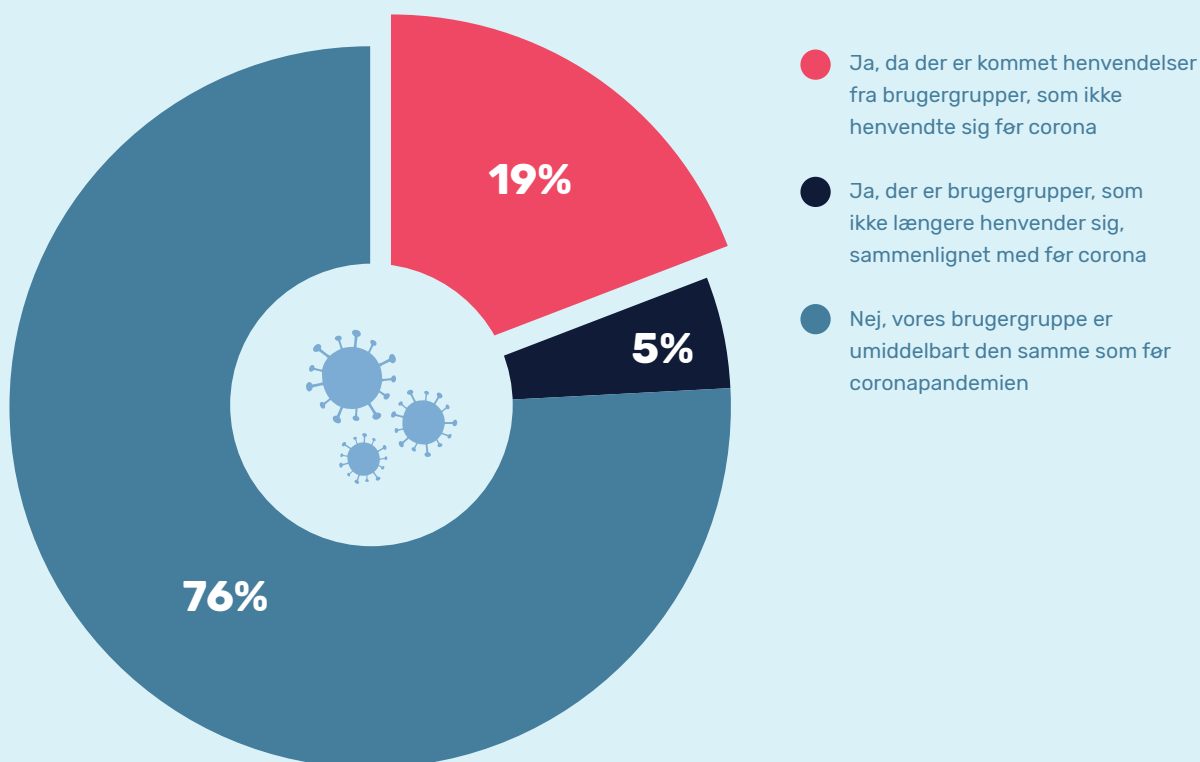
Nye brugergrupper / **2**
Nye og forværrede
problematikker / **3**
Behov for langsigtede tiltag / **5**
Rådgivningernes nuværende
udfordringer / **7**
Om undersøgelsen / **8**

RådgivningsDanmark er brancheforening for organisationer, der tilbyder social og gratis rådgivning til mennesker der søger hjælp og støtte. RådgivningsDanmarks 66 medlemmer driver tilsammen flere end 90 gratis, sociale rådgivningstilbud.

 **Rådgivnings
Danmark**

Nye brugergrupper

Godt en femtedel (19 pct.) af RådgivningsDanmarks medlemmer har oplevet, at nye brugergrupper har søgt hjælp og støtte hos rådgivningerne som en konsekvens af coronapandemien. Rådgivningerne fortæller, at de f.eks. har fået henvendelser fra sundhedspersonale og mennesker med forøgede økonomiske usikkerheder, som er bekymrede for coronapandemien, og hvordan den vil påvirke dem.



Note: 41 medlemmer har besvaret dette spørgsmål.

Spørgsformulering: *Vurderer I, at coronapandemien har haft betydning for, hvem der henvender sig til jeres rådgivning/aktivitet?*

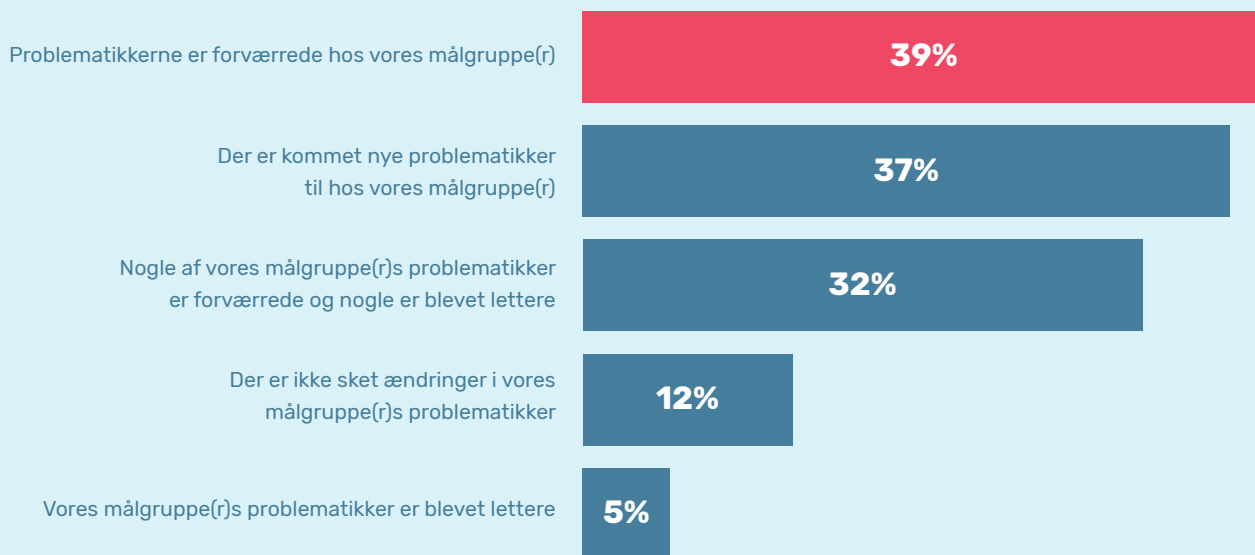
Nye og forværrede problematikker

39 pct. af rådgivningerne oplever, at deres målgruppes problematikker er forværrede under coronapandemien. Det vil sige, at mere end hver tredje rådgivning vurderer, at deres målgruppes problematikker er blevet tungere eller mere komplicerede. Som en faglig leder af en patientrådgivning fortæller, har coronapandemien medført en forstærket og blivende bevidsthed om øget sårbarhed, og nogle af de rådgivninger, der har støttetilbud til patientgrupper, oplever således, at der under pandemien har været og fortsat er en øget bekymring for at være i risikogruppe:



Henvendelserne er blevet tungere. Vi oplever (uden at have tal på det), at der er mere tale om risiko for døden og forværring af sygdommen. Rådgiverne oplever, at der er flere samtaler, hvor henvender er bange for at blive syg med risiko for død eller livstruende sygdom.

Citat fra rådgivningsleder



Note: 41 medlemmer har besvaret dette spørgsmål.

Spørgsmålsformulering: *Hvordan vurderer I, at coronapandemien har påvirket jeres målgruppe(r)s problematikker? Det er muligt at vælge flere svar.*

Derudover oplever 37 pct. af rådgivningerne, at der er kommet nye problematikker til hos deres målgruppe. Der er således opstået en række nye problematikker som følge af corona, som rådgivningerne nu får henvendelser om. Nye problematikker omhandler blandt andet en mere udbredt ensomhed, forværrede familiekonflikter som følge af nedlukning og isolation og mangel på hjælp fra nedlukkede offentlige tilbud, ligesom længere ventetid på vigtige afgørelser og indsatser er en del af de negative følgevirkninger af pandemien. Endvidere peger rådgivninger på, at børn og unge grundet hjemmeskoling har haft meget tid, hvor de har været alene online, hvorfor der har været øget risiko for digitale krænkelser.



Nogle af vores rådsøgende er blevet endnu mere isolerede og marginaliserede i samfundet. Det har været vanskeligt at tage del i fællesskaber under coronaepidemien, og de sparsomme fællesskaber, nogen har, er helt forsvundet under coronakrisen.

Citat fra rådgivningsleder

32 pct. af rådgivningerne vurderer, at nogle i deres målgruppe har fået det lettere, mens andre i målgruppen har fået det sværere under nedlukningen.



De, der havde det skidt før, har fået det meget værre, sagerne er blevet mere komplicerede. Nogle føler sig dog mindre isolerede, da corona har ramt alle, og vi derfor er i samme båd.

Citat fra rådgivningsleder

Kun 5 pct. af rådgivningerne vurderer, at deres målgruppes problemstillinger er blevet lettere. For de mennesker, der har svært ved at skulle indgå i sociale sammenhænge, har coronapandemien kunne give et ønsket pusterum.

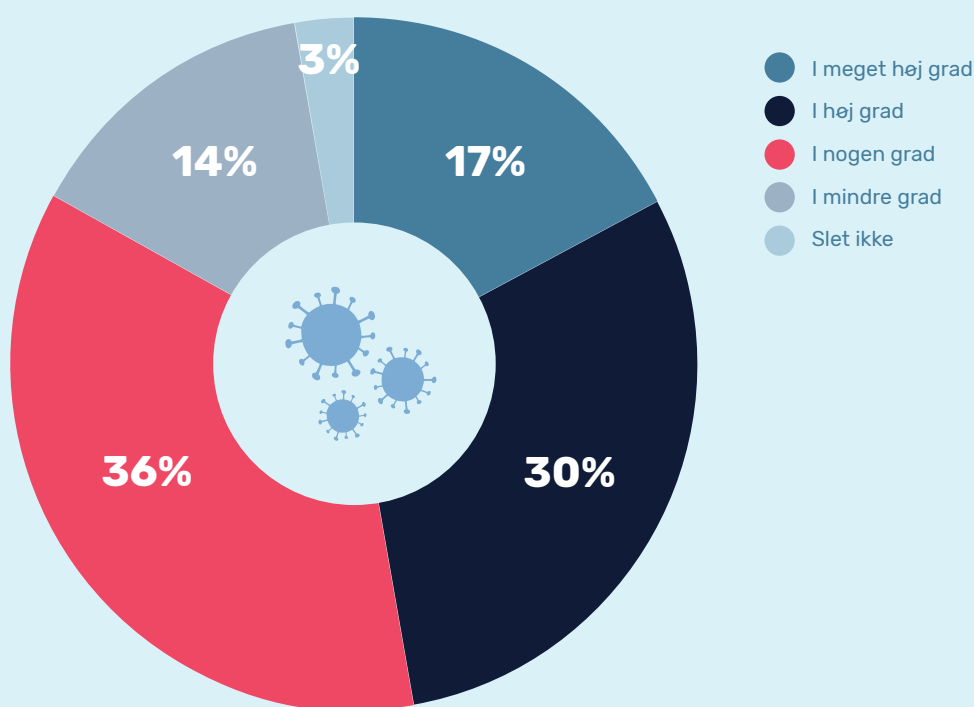


For nogle få har det været en lettelse ikke at skulle være sammen med andre, ikke at føle sig presset af det.

Citat fra rådgivningsleder

Behov for langsigtede tiltag

Coronapandemien har for mange mennesker betydet øget behov for hjælp og støtte og for nogle en forværring af allerede eksisterende problematikker. 36 pct. af RådgivningsDanmarks medlemmer vurderer, at coronapandemien i nogen grad har alvorlige negative følgevirkninger, som kræver langsigtede tiltag for deres målgrupper. Samtidigt vurderer 30 pct. af RådgivningsDanmarks medlemmer, at coronapandemien i høj grad og 17 pct. i meget høj grad medfører alvorlige negative følgevirkninger for deres målgruppe, som kræver langsigtede tiltag at ændre på. Derved vurderer næsten halvdelen af RådgivningsDanmarks medlemmer, at coronapandemien i høj eller meget høj grad har alvorlige negative følgevirkninger, som kræver langsigtede tiltag overfor målgruppen.



Note: 41 medlemmer har besvaret dette spørgsmål.

Spørgsmålsformulering: I hvilken grad vurderer I, at coronapandemien har alvorlige negative følgevirkninger, som kræver langsigtede tiltag overfor jeres målgruppe?

Hvilke langsigtede tiltag, vurderer I, jeres målgruppe har behov for ift. at imødegå negative følger af coronapandemien?



Tilbud om fællesskaber som kan modvirke ensomhed og isolation.

Citat fra rådgivningsleder



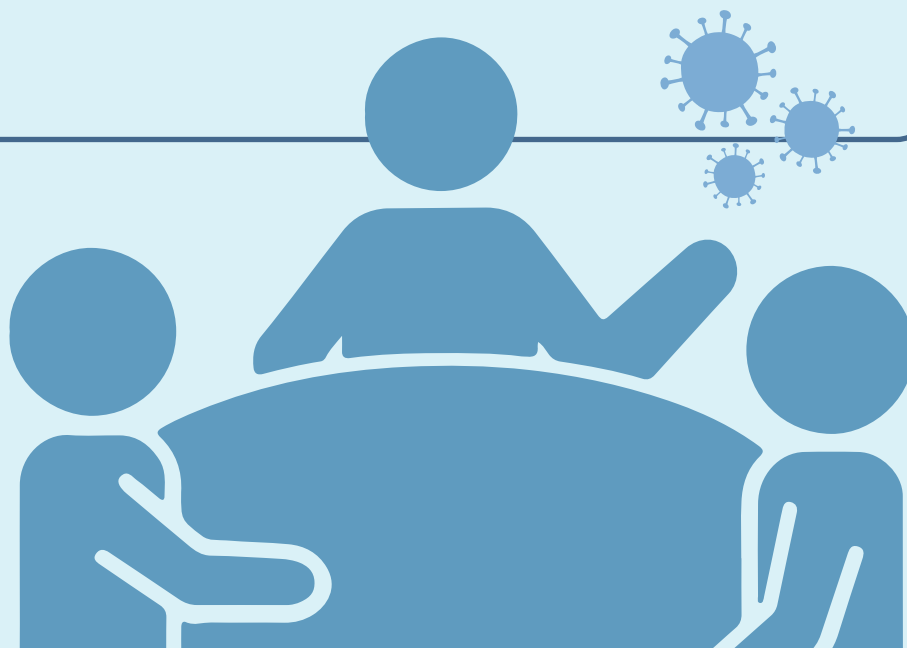
Der bør iværksættes en endnu større indsats for at involvere ensomme og/eller udsatte mennesker i meningsfulde fællesskaber. Eksempelvis ved i langt højere grad at indtænke civilsamfundet i langsigtede strategiplaner.

Citat fra rådgivningsleder



Styrkelse af fællesskab. Styrkelse af samtale. Styrkelse af viden, indsigt og redskaber til mental sundhed.

Citat fra rådgivningsleder

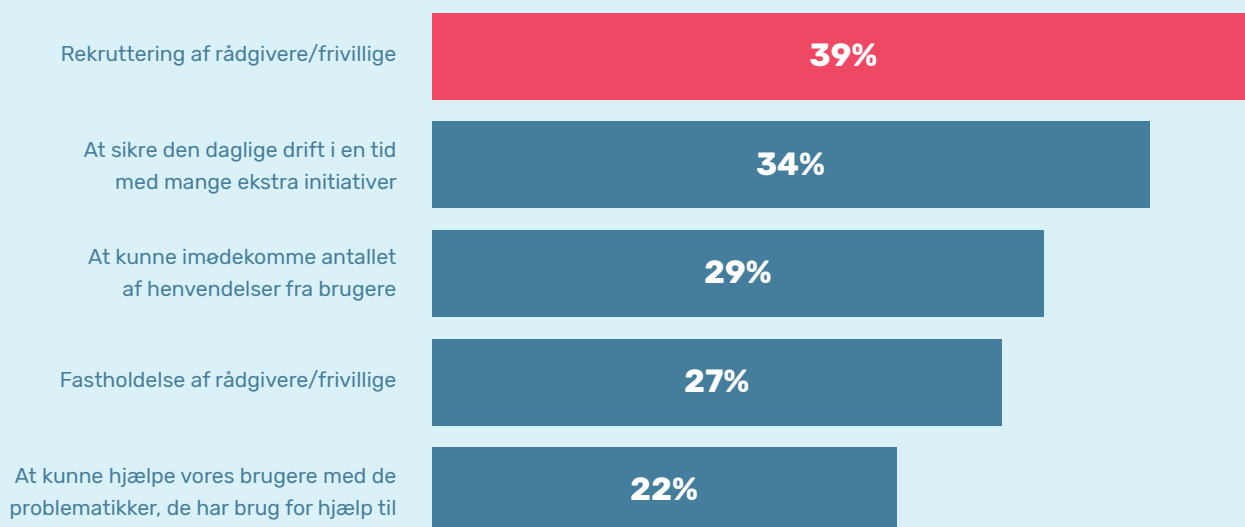


Rådgivningernes nuværende udfordringer

Coronapandemien har ikke kun givet rådgivningernes målgrupper udfordringer. Rådgivningsorganisationerne er også blevet udfordret af pandemien og nedlukningerne. De skiftende restriktioner og nye eller øgede behov fra deres respektive målgrupper har betydet, at rådgivningerne har skullet omstille sig på kort tid.

39 pct. af RådgivningsDanmarks medlemmer svarer, at rekruttering af rådgivere og frivillige er blandt deres største udfordringer i øjeblikket. Det har været en udfordring at fastholde og rekruttere frivillige, da man i begrænset omfang har kunnet mødes fysisk, hvilket også har udfordret oplæringen af nye frivillige. Derudover har mange rådgivninger omstillet sig og igangsat nye initiativer under corona, for at tilpasse rådgivningen til målgruppen. 34 pct. svarer således, at en af de største udfordringer er at sikre den daglige drift med mange ekstra initiativer, der er søsat. Kun to ud af de 41 medlemmer, der har deltaget i undersøgelsen, har svaret, at de ikke oplever udfordringer i øjeblikket.

Rådgivningernes største udfordringer nu



Note: 41 medlemmer har besvaret dette spørgsmål.

Spørgsmålsformulering: Hvad er de største udfordringer for jer som rådgivning/aktivitet lige nu? Det er muligt at vælge flere svar.

Om undersøgelsen

Data er indsamlet blandt RådgivningsDanmarks medlemmer via en elektronisk spørgeskemaundersøgelse. Spørgeskemaet er sendt til rådgivningsledere og -koordinatorer i 63 medlemsorganisationer, som på daværende tidspunkt udgjorde antallet af medlemsorganisationer. Heraf har 41 medlemsorganisationer gennemført undersøgelsen. Dette giver en svarprocent på 65. Svarene fra spørgeskemaundersøgelsen er indsamlet i perioden januar til februar 2022.

Læs om RådgivningsDanmark på raadgivningsdanmark.dk

FIND ET KVALIFICERET RÅDGIVNINGS- TILBUD

På [RådgivningsPortalen](https://raadgivningsportalen.dk) findes en oversigt over gode, gratis og sociale rådgivningstilbud i Danmark.
raadgivningsportalen.dk



Rådgivnings
Danmark

Vodroffsvej 59, 2. sal
1900 Frederiksberg C
Email: info@raadgivnings.dk
Telefon: 61 31 70 28